

# Projecte de Direcció Institut Pere Martell. Període 2016-2020



**PERE MARTELL  
INSTITUT**

*conquesta*

**Àngel L. MIGUEL RODRIGUEZ**  
Tarragona, 30 de juny de 2016



## ÍNDEX

	Pàg.
<b>1.- Ubicació i contextualització del Centre.....</b>	<b>5</b>
1.1.- Dades generals.....	5
1.2.- Alumnat i oferta formativa.....	6
1.3.- Descripció del Centre.....	8
<b>2.- Diagnosi del funcionament actual del centre.....</b>	<b>10</b>
2.1. Des del punt de vista pedagògic.....	10
2.2. Des del punt de vista de gestió.....	13
2.3. Des del punt de vista de la incidència de l'entorn sobre el centre.....	15
<b>3.- Actuacions previstes per al desenvolupament i l'aplicació del PEC.</b>	<b>17</b>
3.1.- Objectius a assolir i grans línies d'actuació.....	17
3.2.- Objectius pedagògics.....	19
3.3.- Objectius organitzatius.....	21
3.4.- Objectius d'entorn.....	23
3.5.- Concreció dels objectius en actuacions, responsables i temporització.....	25
<b>4.-Avaluació del projecte.....</b>	<b>25</b>
<b>5.- Mecanismes per la rendició de comptes.....</b>	<b>27</b>
<b>6.- Lideratge distribuït i foment de la participació.....</b>	<b>28</b>
<b>7.- El model de direcció.....</b>	<b>30</b>
7.1.- L'equip directiu.....	30
7.2.- Els òrgans de coordinació.....	30
<b>8.- Raons que justifiquen la meua continuïtat en l'exercici de la direcció.....</b>	<b>33</b>



## **1.- UBICACIÓ I CONTEXTUALITZACIÓ DEL CENTRE.**

### **1.1.- Dades generals.**

L'Institut Pere Martell, és un centre singular tant per la seva ubicació, dins d'un complex educatiu, com pels ensenyaments que s'imparteixen, només post-obligatoris i de formació professional específica. En algunes de les titulacions és l'únic centre de la demarcació territorial de Tarragona i en alguns fins i tot també de la de Terres de l'Ebre. Alguns d'aquests ensenyaments, a més, són de referència donada la poca implantació, a nivell de Catalunya.

S'imparteixen vint-i-un títols de cicles formatius corresponents a nou famílies professionals, quatre programes de formació i inserció i un curs d'accés a cicles formatius de grau superior.

#### 1.1.1.- Situació del Centre.

Es troba integrat al Complex Educatiu de Tarragona, "Antiga Universitat Laboral", situat a un 4 kilòmetres del centre de la ciutat de Tarragona.

És obligat fer una breu referència ja que ofereix uns tipus de serveis que poden afavorir la matriculació d'alumnat a l'Institut Pere Martell.

#### **El Complex està format per:**

1. Els centres docents. (Institut Pere Martell i Institut Cal·lípolis)
2. El Camp d'Aprenentatge Ciutat de Tarragona
3. Escola de persones amb discapacitat SOLC
4. Els serveis educatius del Tarragonès, (CRP, EAP,.....)
5. La Residència-Internat.
6. Gerència

En la Residència-Internat resideix, cada curs escolar, alumnat procedent de diferents comarques de Catalunya, en alguns casos també de comunitats autònomes limítrofes, i que cursen els seus estudis en els centres del Complex o en altres de la ciutat de Tarragona o rodalies. El nombre d'alumnat resident s'ha vist disminuït en gran mesura els últims anys, en part per l'eliminació de la possibilitat de gaudir de beca.

## SERVEIS DEL COMPLEX EDUCATIU:

COMUNS	RESIDENCIA-INTERNAT
<ul style="list-style-type: none"><li>• Menjador.</li><li>• Infermeria 24 h.</li><li>• Consulta mèdica.</li><li>• Sala conferències.</li><li>• Instal. esportives.</li><li>• Manteniment.</li><li>• Cafeteria</li></ul>	<ul style="list-style-type: none"><li>• Habitacions àmplies i exteriors.</li><li>• Sales d'estudi, de jocs, de TV i premsa.</li><li>• Aula d'informàtica amb internet.</li><li>• Departament d'orientació i atenció pedagògica:<ul style="list-style-type: none"><li>○ Atenció individualitzada.</li><li>○ Orientació personal i professional</li><li>○ Tècniques d'estudi</li><li>○ Estudi dirigit</li></ul></li><li>• Activitats esportives, culturals i recreatives.</li></ul>

### 1.2.- Alumnat i oferta formativa de l'Institut Pere Martell

#### 1.2.1 Alumnat.

Aquest curs 2015-2016 el centre té matriculats 1.156 alumnes, dels quals 1.064 corresponen a cicles formatius de formació professional específica (46 grups), 35 alumnes al grup del Curs d'accés a cicles formatius de grau superior (1 grup), i 60 alumnes de 4 Programes de Formació i inserció (4 grups). Després d'un període anterior d'elevat creixement, pel que fa al nombre d'alumnes, els últims tres/quatre anys s'ha estabilitzat.

L'alumnat és de procedència diversa tan social com culturalment. Hi ha alumnat de 138 municipis, tot i que el 55 % corresponen al tarragonès i el 27 % al Baix Camp. La incidència d'alumnat immigrant comença a ser significativa, de manera especial en els cicles formatius de grau mitjà i en determinats ensenyaments.

L'alumnat de l'Institut és més gran de 16 anys, ja que només s'imparteixen ensenyaments post-obligatoris. És significatiu que, aproximadament, només el 18% de l'alumnat sigui d'edat menor de 18 anys al començament del curs. Aquest factor s'ha de tenir en consideració, de manera especial pel que fa a la seva implicació i participació en la presa de decisions que puguin afectar al funcionament del centre, i que hores d'ara em fan plantejar una redistribució de la representació al consell escolar pel sector pares/mares i alumnes.

## 1.2.2. Ensenyaments impartits.

### **1.2.1.1. Cicles formatius**

Durant els últims cursos s'ha fet la transició dels cicles LOGSE a LOE, així com la incorporació de nous títols formatius. Actualment només un cicle, el superior de Prevenció de riscos professionals s'imparteix en l'antic model LOGSE. Per tant, es pot dir que en la pràctica el 100% del centre està treballant en el model de cicles formatius amb currículum LOE.

L'oferta formativa actual és de 21 títols formatius, dels quals 12 són de grau mitjà i 9 de grau superior.

Pel curs 2016 està previst doblar l'actual oferta de modalitat formativa dual passant de 4 a 8 cicles formatius, cosa que representa el 40% de l'oferta formativa del centre en aquesta modalitat. Darrera de cadascun dels projectes de formació dual hi ha convenis, compromisos i relacions molt estretes de col·laboració amb el sector empresarial corresponent. En el període d'aquest projecte de direcció es continuarà fomentant aquest tipus de col·laboració beneficioses per ambdues parts, l'empresa i el centre i especialment la formació i la qualificació de l'alumnat de l'institut Pere Martell

### **1.2.1.2. Programes de Formació i inserció:**

Al centre des de fa més de 25 anys es desenvolupen programes adreçats a joves entre 16 i 25 anys en situació d'atur, en alguns casos organitzats de manera conjunta amb l'Ajuntament de Tarragona, programes Pla de Transició al Treball (PTT) i en d'altres amb el Departament de la Generalitat amb competències en matèria de treball i ocupació, que han passat per diferents denominacions, escoles-taller, treballem per la formació, casa d'oficis, ... i actualment programes de Formació Inicial i Aprenentatge Professional (FIAP).

L'alumnat d'aquests programes està totalment integrat en el funcionament del centre.

### **1.2.1.3. Curs d'accés a Cicles Formatius de Grau Superior**

Hi ha un grup-classe d'alumnes que, una vegada graduats en un cicle formatiu de grau mitjà, realitzen el curs d'accés a cicles formatius de grau superior.

Aquest curs és reglat pel Departament d'Ensenyament, amb continguts formatius per preparar les matèries de la part comuna de les proves d'accés a CFGS. La part específica està exempta de realitzar-la l'alumnat que vulgui cursar un cicle formatiu de grau superior del

mateix grup d'itinerari que el que ha cursat de grau mitjà. La superació d'aquest curs dona accés directe al cicle formatiu de grau superior, respectant el % de vacants reservades per aquesta via d'accés i que actualment és del 20% del total de places ofertes.

#### **1.2.1.4. Formació ocupacional i per persones treballadores.**

Des de fa més de dues dècades s'imparteixen cursos ocupacionals l'organització dels quals correspon al Centre i són subvencionats pel Departament de la Generalitat amb competències en matèria de treball i ocupació.

També al centre es porten a terme programes de formació en col·laboració amb institucions, municipis del territori, empreses i col·lectius empresarials de l'entorn, en els quals participa professorat del centre i s'utilitzen les seves infraestructures i equipaments, cosa que representa uns recursos que serveixen per augmentar o completar els ja disponibles corresponents a les dotacions, cada vegada més reduïdes, de l'administració educativa.

### **1.3. Descripció del centre.**

#### 1.3.1. Instal·lacions.-

El centre està format per tres edificis els anomenats, **Edifici A**, que es correspon amb les instal·lacions de tallers generals, **Edifici B**, on s'imparteixen els ensenyaments de les famílies arts gràfiques i imatge i so, i **Edifici Administració**, on s'ubiquen les oficines i els serveis comuns del centre com ara biblioteca, sala d'actes, espais de coordinacions i direcció. També s'utilitza un espai específic per l'ensenyament de determinats continguts de la família professional d'Edificació i obra civil, així com les instal·lacions del teatre del Complex Educatiu per la impartició d'alguns continguts del cicle formatiu de Realització de projectes d'audiovisuals i espectacles.

#### 1.3.2. Recursos materials.

Els recursos materials del centre, tenen com a punt fort l'amplitud d'espais per desenvolupar els continguts dels cicles de la formació professional específica. Ara bé, tot i que s'han fet obres de millora i manteniment per tal d'adaptar-los als ensenyaments, línia que s'ha treballat durant els últims quatre anys dins del marc del pla estratègic del centre, però encara s'ha de continuar en aquesta línia d'adequació, manteniment i millora dels espais.



Donada l'actual situació econòmica i pressupostària i en el marc de l'autonomia del centre, caldrà definir estratègies per continuar aconseguint recursos addicionals per la prestació d'altres serveis adreçats a les empreses com ara la formació contínua i la formació a demanda, projectes d'innovació i transferència de coneixement, així com la participació en programes de les administracions educatives en la línia de plans estratègics, d'autonomia de centre o d'acords de coresponsabilitat.

### 1.3.3. Recursos humans.-

El centre conta amb un centenar de professors i professores de 25 especialitats diferents de professorat.

En els últims anys, fruit de les actuacions en matèria de personal per part del departament, les propostes de continuïtat que pot realitzar la direcció, així com la definició de llocs estructurals, la situació del professorat ha passat a ser d'una major estabilitat cosa que contribueix a donar continuïtat als equips docents i a les tasques en les quals s'implica aquell professorat que té destinació definitiva al centre, o si més no unes perspectives de continuïtat.

En ocasions hi ha dificultats per cobrir substitucions de determinades especialitats de professorat, en especial d'aquelles que requereixen de la prova de capacitació per l'exercici de la docència.

#### **Personal no docent**

Personal administració	3	Monitors FIAP	2
Personal subaltern	3	Personal Ajuntament PTT	1

## **2.- DIAGNOSI DEL FUNCIONAMENT ACTUAL DEL CENTRE.**

L'Institut Pere Martell, com a centre implicat en la millora contínua, basa el seu funcionament en processos i procediments. El centre té definits indicadors tant d'ensenyament – aprenentatge, com de gestió, com de satisfacció del personal, de l'alumnat, de les famílies i de les empreses. Aquests indicadors, juntament amb els informes de les auditories, internes i externes i les revisions del sistema per part de l'equip directiu, permeten tenir una visió prou real del funcionament del centre.

Tot just ara fa quatre anys es va començar a concretar un Acord de coresponsabilitat per a la millora del sistema educatiu pel període 2012-2016, fet que ha permès treballar línies estratègiques, concretades en activitats, adreçades a la consecució dels objectius, cosa que no deixa de ser important una manera de treballar. Al llarg d'aquest últim curs s'ha fet el canvi cap a un model de gestió per processos amb un lideratge més de caire horitzontal. Aquest model es desplegarà, amb profunditat, al llarg d'aquest nou període de direcció.

Faig aquesta diagnosi de funcionament del centre tenint en compte el que es defineix al Projecte Educatiu de Centre (PEC) de l'Institut Pere Martell on es recullen els objectius del centre. Aquest objectius els analitzaré, pel que fa a la valoració del centre, des de tres punts de vista diferents.

### **2.1. Des del punt de vista pedagògic:**

*1. Formar als nostre alumnat perquè puguin assolir els seus objectius personals, professionals i/o acadèmics, utilitzant estratègies metodològiques escaients en el procés d'ensenyament-aprenentatge i el procés d'avaluació com a una eina de diagnosi que ens permeti modificar la nostra actuació, aconseguint, consegüentment, una reducció dels percentatges d'abandonaments i de no titulats.*

Hi ha establerts, dins del sistema de gestió de la qualitat, tota una sèrie d'indicadors que permeten analitzar els resultats del procés d'ensenyament-aprenentatge, com ara el seguiment de la programació, el nombre d'alumnes avaluats, el nombre d'aprovat, índex d'alumnat que abandona els estudis i que no aconsegueixen el títol, la mesura del grau de satisfacció de l'alumnat per cicles formatius i per mòduls professionals per tal d'acotar les desviacions i poder dur a terme accions concretes conduents a la millora.

L'Aula Virtual, (Entorn Virtual d'Aprenentatge) és una eina de suport a la tasca docent, que a més ha de servir com a punt de partida per noves modalitats formatives, com ara la semipresencialitat per donar resposta a necessitats de l'alumnat del centre i d'altres col·lectius, també ha de permetre treballar la diversitat i els diferents ritmes d'aprenentatge.

Pel que fa al procés d'avaluació, s'ha treballat en dues línies, una fa referència a la informació a l'alumnat del procés i a la concreció dels criteris i l'altra a la transparència en el procés amb la creació d'eines de suport al professorat que faciliten la seva tasca i l'objectivitat en les qualificacions

*2. Desenvolupar els objectius i continguts que ha d'assolir l'alumnat, vetllant per la seva coherència i actualització en funció de l'experiència i dels suggeriments que es puguin recollir del món empresarial.*

Els projectes curriculars de cada família professional/departament recull la programació dels diferents cicles formatius, establint, per cadascun dels crèdits/mòduls i les unitats didàctiques / unitats formatives, concretant la metodologia per impartir els continguts i fixant els instruments i criteris d'avaluació, així com els recursos necessaris per assolir els resultats d'aprenentatge.

Es continuen fem apropaments al món productiu que ha permès una actualització dels perfils professionals d'acord amb les necessitats de l'entorn, a tall d'exemple les modificacions curriculars per donar resposta al sector del manteniment o últimament en l'àmbit de les telecomunicacions i la informàtica i fins i tot amb noves modalitats formatives com la formació en alternança i formació dual.

*3. Establir un sistema de relació intern que canalitzi la informació d'interès, com la programació dels crèdits / mòduls, els criteris d'avaluació, el sistema de reclamació, etc, que permeti la comunicació permanent entre tots els membres de la comunitat educativa, reduint, com a conseqüència la conflictivitat i millorant la bona convivència entre tots els estaments del centre.*

Hi ha establert un procediment d'informació a l'alumnat per tal de fer la "presentació del mòdul", mitjançant el qual és informat de la programació, de la metodologia i dels criteris d'avaluació.

Aquesta alta transparència amb els criteris i mètode d'avaluació ha reduït de manera substancial el nombre d'incidències pel que fa referència a les reclamacions en les qualificacions.

*4. Implementar i actualitzar permanentment, sempre que els recursos ho permetin, les noves tecnologies de la informació i de la comunicació per tal que els alumnes assoleixin la formació adient en aquest camp, imprescindible pel seu desenvolupament personal i professional en la nostra societat.*

El centre, gaudeix d'equipaments TIC en la pràctica totalitat de les aules teòriques, bé físicament o bé mitjançant els mini ordinadors dels quals pot gaudir tot el professorat que així ho vulgui. Així mateix el centre disposa de 8 aules informàtiques de caire general a més de les específiques per determinats ensenyaments.

Es fomenta la utilització de l'Aula Virtual com a eina de suport a la tasca docent. S'ha dut a terme formació pel professorat i s'ha creat l'estructura informàtica per tal que tothom pugui disposar de l'infraestructura necessària tant a nivell de programari com de maquinari. S'està treballant en experiències de formació a distància on-line amb mecanismes d'interacció, en temps real, amb les persones participants.

La web del centre és un veritable canal d'informació per a tota la comunitat educativa, tant a nivell intern de professorat com extern per la promoció i difusió de les activitats del centre. També s'utilitzen, per una comunicació més informal i més immediata els canals de les xarxes socials, com ara "Facebook", "Twitter", "Instagram"

*5. Vetllar perquè s'acompleixin les mesures de seguretat, per tal de prevenir possibles accidents als tallers i laboratoris.*

A nivell de centre i en el marc del Pla d'autonomia per a la millora del sistema educatiu s'ha dut a terme, amb l'ajut de l'alumnat del Cicle de Prevenció de Riscos Professionals, l'anàlisi dels riscos en els diferents espais, tant a nivell de tallers/laboratoris com de la resta de dependències del centre, així com la identificació dels equips de protecció individuals necessaris a cadascuna de les dependències. També s'han fet actuacions de formació entre iguals (alumnes) amb la participació de l'alumnat del CFGS de Prevenció de riscos professionals.

S'ha iniciat una línia de col·laboració amb el Complex Educatiu pel que fa referència a la recollida de residus, i el procés per la participació en el programa "escoles verdes".

*7. Adaptar l'oferta d'FP del centre a la realitat canviant del nostre entorn per tal de facilitar la inserció professional dels nostres alumnes i, mitjançant una col·laboració permanent amb les institucions i les empreses, conèixer les orientacions futures i els filons previstos d'ocupació que ens permetin formar als nostres professors amb temps suficient.*

Un dels objectius de l'Acord de coresponsabilitat per a la millora del sistema educatiu pel període 2012-2016 es va concretar en *Augmentar i millorar les relacions amb l'entorn*. S'ha avançat significativament en els últims 4 anys en l'establiment de canals de comunicació formals amb les institucions i les empreses per tal d'adaptar, dins del marge de flexibilització curricular del centre, els continguts impartits a les necessitats canviant de l'entorn.

S'han signat, per part de la Direcció General amb competències en matèria de Formació Professional, tot un seguit convenis de col·laboració amb empreses i entitats, que afecten a l'Institut Pere Martell, molts dels quals han estat promoguts des del centre, i que en determinats casos representa la impartició en modalitat formativa dual.

Alguns d'aquests convenis recullen adaptacions curriculars per donar resposta a les necessitats de determinats perfils professionals, i en alguns casos comporta noves modalitats formatives com ara la formació en alternança dual

*8. Vetllar perquè el sistema de tutories sigui eficaç, per tal de proporcionar als nostres alumnes orientació personal, acadèmica i professional.*

S'han produït avenços en l'acció tutorial, amb l'elaboració del Pla d'Acció Tutorial, fixant hores afegides d'atenció, establint una hora fixa de tutoria, incorporant algunes sessions als cicles formatius de grau superior... tot i que s'ha d'aprofundir en aspectes d'orientació personal, acadèmica i professional, de la tutoria com a canal de comunicació, així com en l'establiment del perfil professional de la persona tutora.

## **2.2. Des del punt de vista de gestió:**

*6. Vetllar perquè el pla d'emergència del centre, elaborat segons les instruccions de la Generalitat de Catalunya, doni resposta a les situacions de risc que es puguin plantejar,*

*revisant-lo d'acord a les disfuncions que s'observen en els simulacres que, periòdicament, es realitzen.*

Per donar compliment a allò que estableix la normativa educativa pel que fa a la realització d'un simulacre d'emergència, aquest es realitza al primer trimestre de cada any.

Es detecten deficiències, especialment en el servei de megafonia, que es recullen en l'informe que es trameta a la Direcció dels SSTT d'Ensenyament i a la Gerència del CET, ja que és la propietària de les instal·lacions i dels serveis, i per tant la responsable del seu bon funcionament. S'han fet actuacions, en l'últim període de direcció, conduents a definir les vies d'evacuació i procedimentar, incloent la formació del professorat, les actuacions a realitzar tan en casos d'evacuació com de confinament.

*9. Integrar el programa de qualitat i millora contínua dins dels processos de gestió del centre, amb particular incidència en els processos clau.*

A l'inici del curs 2003/2004, i després d'un treball previ de 3 anys participant en la xarxa de qualitat amb els altres instituts, es va iniciar la implantació de la Gestió del Sistema de Qualitat. Des de l'abril de 2004 el centre està certificat en la norma UNE-EN-ISO 9001:2008.

Des de llavors s'ha treballat de manera sistemàtica i d'acord amb els procediments establerts en el Manual de Gestió de la Qualitat, en els Plans de Qualitat (Manual del servei Ensenyament/Aprenentatge) per tal de continuar, de manera permanent, en un sistema de millora contínua.

Es continua treballant en xarxa, amb d'altres centres també certificats, el que permet continuar rebent formació en aspectes de millora contínua i compartir i intercanviar experiències.

Es va començar a treballar en criteris d'EFQM i d'excel·lència educativa cosa que ha portat al centre a obtenir el reconeixement l'any 2010 per part del Departament, de Qualicat (agència catalana per l'excel·lència, i del Ministeri d'Educació com a centre d'excel·lència educativa.

A l'última etapa del període de direcció 2012-16, s'ha començant a implantar el model de gestió per processos i a fer una autoavaluació del centre en base als 6 eixos del model e2Cat, que han de permetre redactar una nova memòria de contrast i establir un pla de millora.

*14. Promoure la participació del Consell de delegats i d'altres associacions d'alumnes, que legalment es puguin constituir, en aquelles activitats que els afectin. El Consell de delegats serà el portaveu dels alumnes davant del professorat i de l'equip directiu.*

Al llarg dels últims anys s'han fet actuacions per a constituir un consell de delegats. Aquest consell està establert a les normes d'organització i funcionament del centre on es regula la seva composició, representants i funcionament. Hi ha establerts paràmetres de funcionament i canals de comunicació amb la direcció del centre.

### **2.3. Des del punt de vista de la incidència de l'entorn sobre el centre:**

*10. Incentivar les relacions externes amb empreses, centres educatius i altres institucions, tant públiques com privades, mitjançant la Comissió de relacions externes.*

Dins del marc de l'objectiu *Augmentar i millorar les relacions amb l'entorn*, de l'acord de coresponsabilitat per a la millora del sistema educatiu pel període 2012-2016 s'ha avançat significativament en l'establiment de canals de comunicació formals amb empreses, centres educatius i d'altres institucions per tal de promocionar "la marca" Institut Pere Martell. També s'han establerts canals de comunicació que permeten tenir presència a les xarxes socials per donar informació més informal i fer difusió de les activitats del centre

Hi ha un logotip, un lema i una imatge gràfica identificativa. Es participa en totes les activitats relacionades amb la Formació Professional.

*11. Promocionar els programes d'intercanvi amb institucions d'altres països.*

Hi ha una estratègia establerta de promoció dels programes de mobilitat. Cada any es fan programes de mobilitat, per a la realització de la formació en centres de treball, en d'altres països de la Unió Europea., com ara:

Dinamarca, Itàlia, França, Regne Unit, Portugal, Lituània, Alemanya, Gal·les, Txèquia.

Els programes de mobilitat es gestionen mitjançant el Departament d'Ensenyament i també a través de l'Agència estatal (SEPIE) i es participa en convocatòries de programes de mobilitat també per professorat.

Es recull a les normes d'organització i funcionament del centre la figura de responsable de programes de mobilitat. S'està valorant la possibilitat de crear una coordinació de mobilitat per donar impuls a la participació en aquesta mena de programes i participar a les xarxes de centres definides pel Departament d'Ensenyament.

*12. Col·laborar amb les institucions, tant públiques com privades, i amb les empreses per realitzar formació contínua i impartir programes de formació i inserció.*

El centre té una dilatada experiència en l'organització i gestió de programes de formació ocupacional i de formació contínua.

L'Institut Pere Martell, és una de les dues entitats reconegudes per l'Associació Empresarial Química de Tarragona (AEQT) i l'Associació d'Empreses de Serveis de Tarragona (AEST) per la impartició de la formació en seguretat per les persones treballadores que han d'accedir a les instal·lacions químiques i petroquímiques del polígon de Tarragona.

El centre segueix la línia de treball de col·laborar amb els agents socials, institucions públiques i privades per fer formació contínua de persones treballadores.

A l'últim període de direcció 2012-2016 s'ha establert l'estructura organitzativa que ha de correspondre a un centre integrat de formació professional.

*13. Mantenir una comunicació oberta i fluïda amb l'AMPA, per tal de promoure la seva participació en les activitats organitzades pel centre i, a més, vehicular les inquietuds que els pares, mares i alumnes facin arribar a l'associació.*

La implicació de les famílies amb els centres educatius, especialment amb els de educació secundària i ensenyaments post-obligatoris té una tendència a la baixa. L'Institut Pere Martell no és una excepció, i potser aquesta baixa implicació es veu incrementada per la procedència més llunyana de l'alumnat així com per la seva distància al centre de la ciutat.

Tot i així, en els últims anys s'ha produït un apropament que ha permès una participació i una comunicació més activa entre l'AMPA i la direcció del centre i que a tall d'exemple permet la representació dels sectors pares/mares en el consell escolar i donar suport a iniciatives del centre, com ara l'adequació d'alguns espais i el manteniment de l'Aula Virtual i d'altres.



### **3.- ACTUACIONS PREVISTES PER AL DESENVOLUPAMENT I L'APLICACIÓ DEL PROJECTE EDUCATIU.**

#### **3.1.- Objectius a assolir i grans línies d'actuació.**

Els objectius són l'expressió, en forma de grans declaracions, d'allò que el centre espera aconseguir durant un període de temps.

Aquests objectius es poden diferenciar en dos nivells:

- Objectius socials, aquells que creen valor per als ciutadans en general, (millora de la cohesió social, increment de la qualitat dels serveis educatius, manteniment de l'activitat de la família professional, participació,...)
- Objectius per als usuaris, aquells que creen valor directe per als usuaris del servei educatiu (millora dels resultats acadèmics, satisfacció de l'alumnat i famílies, augment de la inserció laboral)

Aquest projecte per la direcció de l'Institut Pere Martell alinea els seus objectius generals amb les polítiques educatives fixades pel Departament d'Ensenyament de la Generalitat de Catalunya, el Projecte Educatiu de Centre (PEC) i amb mecanismes que permetin i facilitin, en relació als grups d'interès, la qualitat, la millora contínua i donar resposta a la missió i la visió del centre.

A la carta de presentació del centre, resum del projecte educatiu, s'explicita la Missió de l'Institut Pere Martell en relació a l'alumnat, les famílies, la societat, les empreses i les institucions, l'equip humà de l'Institut i el Departament d'Ensenyament de la Generalitat de Catalunya.

Tenint present l'actual marc normatiu, l'Institut Pere Martell ha de ser un **centre integrat de formació professional de referència, per la qualificació i requalificació de les persones al llarg de la vida, mitjançant una oferta de formació professional modular, flexible, de qualitat, adaptada a les demandes de la població i a les necessitats generades pel sistema productiu.**

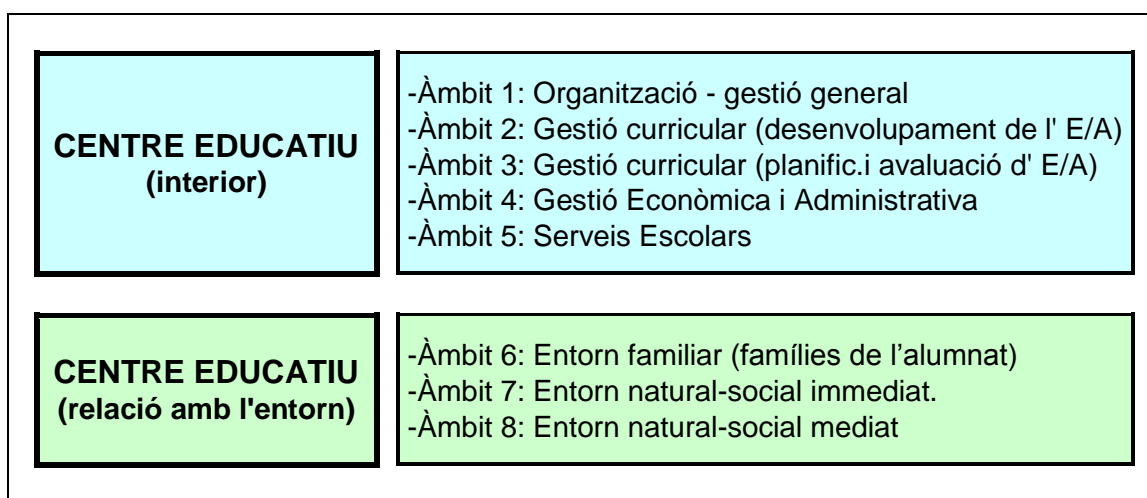
D'acord amb tot això vull fixar, per aquest projecte de direcció i per l'Institut Pere Martell, els següents objectius.

**1.- Millorar els resultats educatius.**

**2.- Desplegar l'autonomia de centre i el lideratge distribuït.**

**3.- Desenvolupar els serveis com a centre integrat de formació professional**

Aquests objectius generals s'ha de concretar definint objectius en els diferents àmbits de gestió interns del centre i els àmbits de gestió externs (relació amb l'entorn).



Entenc que la tasca directiva requereix tres capacitats bàsiques com ara l'organització, la coordinació i la resolució de conflictes, aquestes tres capacitats es poden concretar en una: **la planificació**. Sens dubte, aquesta planificació obliga a marcar uns objectius a assolir, definir unes estratègies i establir les infraestructures organitzativa i de recursos necessàries.

La participació des de fa més d'una dècada en el Programa de Qualitat i Millora Contínua, la certificació des de fa 12 anys en la norma UNE-EN-ISO 9001:2008, la redacció de l'informe per a l'avaluació en criteris d'EFQM adaptats al model e2CAT i l'el·laboració i posterior desenvolupament del Pla d'Autonomia de Centre (Pla Estratègic 2008-2012), i de l'acord de coresponsabilitat per la millora de la qualitat dels sistema educatiu (període 2012-2016) ha generat una dinàmica de treball que condueix a la millora contínua i que es basa en l'anàlisi dels **Resultats**, en l'**Enfocament**, amb definició d'objectius i estratègies, el **Desenvolupament**, amb concreció d'activitats a desenvolupar, l'**Avaluació**, amb la utilització d'indicadors de progrés i de resultats, i la **Revisió**, que ha de servir per identificar, prioritzar, planificar i posar en pràctica accions de millora.

De les necessitats de l'Institut, marco aquelles que considero prioritàries cara al futur, i que defineixen les línies de treball. Tot seguit assenyalo aquells aspectes que considero s'han d'abordar de manera prioritària en els propers anys, aspectes que agrupo en tres grans àmbits:

- a) Gestió curricular.
- b) Organització i gestió general del centre.
- c) Entorn natural-social immediat.

### **3.2.- Objectius a assolir en l'àmbit pedagògic, vinculats a la millora dels resultats educatius. Gestió curricular. (Objectius pedagògics.)**

1. Potenciar els òrgans de coordinació de les diferents famílies professionals (caps de departament) i els equips docents per cercar estratègies comuns d'ensenyament-aprenentatge, que permetin donar coherència al procés educatiu establint sistemes per tal detectar deficiències i cercar alternatives que es tradueixin en la millora dels resultats.
2. Aprofundir en la utilització de noves metodologies, nous recursos educatius i sistemes i entorns d'aprenentatge, com per exemple el treball per projectes, que han de conduir a una major implicació i motivació de l'alumnat per l'aprenentatge i, en definitiva per la millora dels resultats educatius.
3. Aprofundir en la programació dels mòduls i les unitats formatives concretant les activitats que es realitzaran a l'aula, per definir i optimitzar els recursos de materials i equipaments per realitzar la tasca docent.
4. Fomentar la utilització de l'Aula Virtual com a eina de suport a la tasca docent, d'atenció a la diversitat i als diferents ritmes d'aprenentatge.
5. Dur a terme el seguiment del Pla d'Acció Tutorial, i de les actuacions a realitzar al llarg del curs, actuacions que en ocasions poden ser conjuntes.
6. Treballar en aspectes relacionats amb l'organització, planificació i programació dels mòduls de Formació en Centres de Treball (FCT) dels cicles formatius.
7. Incrementar la participació en programes de mobilitat, també pel professorat i en projectes amb centres d'altres comunitats autònomes de l'Estat i de la resta de països de la Unió Europea.

8. Aprofitar les oportunitats que ofereixen les mesures flexibilitzadores de la Formació Professional i els beneficis i avantatges dels convenis de col·laboració amb les empreses per tal d'innovar, millorar, ampliar i adequar l'oferta formativa a les necessitats de l'entorn.
9. Fomentar la participació i realització de projectes d'innovació, mitjançant els mòduls de síntesi i de projectes així com la iniciativa emprenedora, elements que han de ser d'especial motivació per l'alumnat.
10. Fomentar la col·laboració amb el sector empresarial.
11. Definir un Pla de Formació del Professorat que contempli, entre d'altres, aspectes de:
  - Caire pedagògic, (programació, tutoria, orientació, resolució conflictes ... )
  - Organització i funcionament del centre, (SAGA, Aplicatiu de gestió, ....)
  - Utilització d'equipaments específics dels departaments professionals.
  - Aplicació de les noves tecnologies de la informació i la comunicació (TIC).
  - La utilització de nous recursos i noves metodologies educatives.
  - Foment de la realització d'estades en empreses.

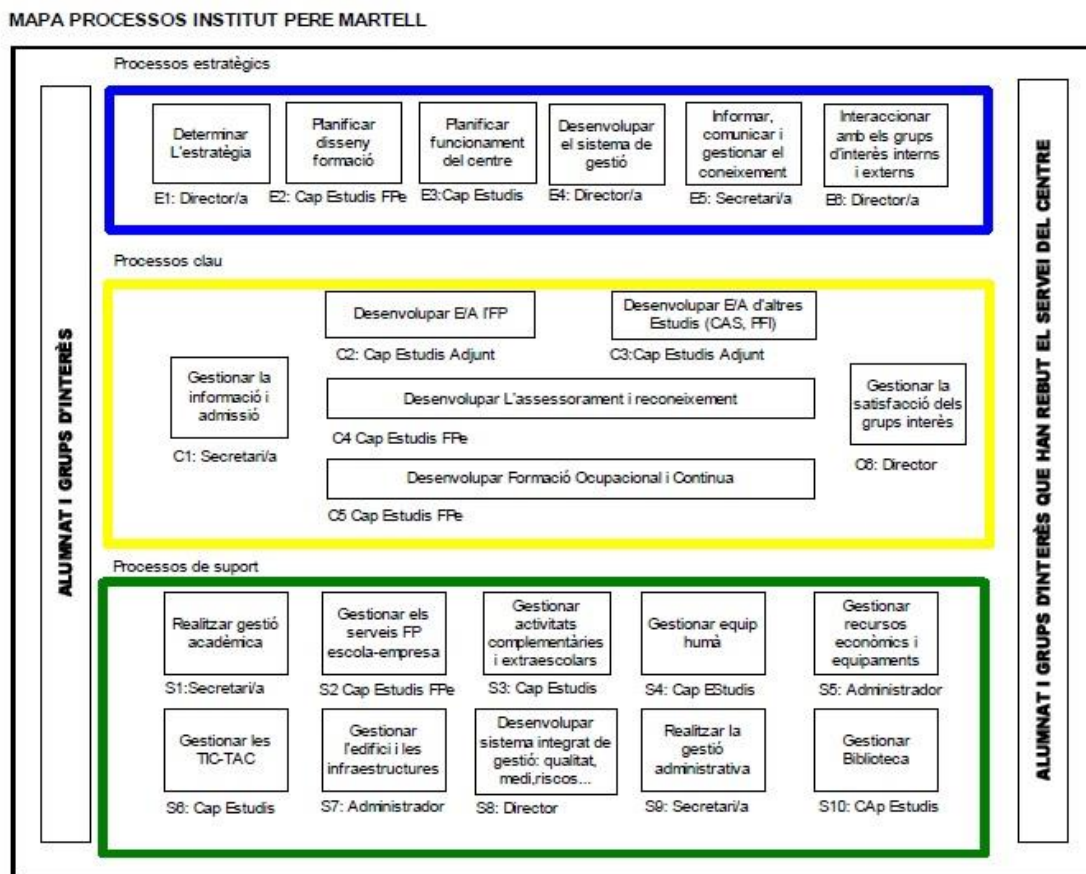
### **Aspectes de convivència.**

No voldria finalitzar aquest apartat sense tractar aspectes de convivència que ajudin a millorar la cohesió social. Crec en un model de convivència basat en la diversitat, en el respecte a la igualtat de drets i oportunitats, en l'eradicació de comportaments discriminatoris per raó de sexe entre l'alumnat, i afavorint la prevenció de les violències. Es per això que cal desenvolupar les següents línies de treball:

- 1.- Fomentar la participació de la Comunitat Educativa:
  - Donar informació de les activitats que es realitzen al centre.
  - Facilitar la realització d'activitats fora de les estrictament acadèmiques.
- 2.- Establir reunions amb els representants de l'alumnat i de l'AMPA.
- 3.- Fixar estratègies de resolució de conflictes.
  - Anàlisi de la situació
    - Reunió amb els afectats
      - Cerca de solucions de consens.

### 3.3.- Organització i gestió general del centre. (Objectius organitzatius)

1. Implementar un sistema de Gestió d'acord amb el mapa de processos del centre.



Mapa de Processos. Versió 9.0  
Responsable: Coordinador de Qualitat  
Revisat: Director  
Aprovat: Comissió Qualitat 2a acta CQ novembre 2015

2. Desplegar una estructura organitzativa, dins dels marges d'autonomia que permet la normativa educativa, orientada a la major sistematització de les activitats del centre, a la creació de condicions i formes d'organització que estimulin la implicació de tot el personal en el treball en equip i n'afavoreixin el creixement dels nivells de motivació i de satisfacció. Aquesta organització ha de donar resposta a les necessitats i als serveis que han d'oferir, en l'actualitat, els centres de formació professional de referència.
3. Actualitzar, amb la participació de tota la comunitat educativa, els documents de referència, Projecte Educatiu de Centre i les Normes d'Organització i Funcionament que han de regular la seva activitat.
4. Instaurar el consell de direcció, integrat per membres del claustre del professorat d'entre els que tenen assignades o delegades tasques de direcció o de coordinació, amb la finalitat d'aprofundir en la pràctica del lideratge distribuït i del treball en equip.

5. Promocionar els òrgans de coordinació, com a ampliació de l'equip directiu, segon nivell de gestió del centre. Potenciar les reunions amb la direcció i els membres de l'equip directiu, per tal de captar dades que facilitin la visió global, fer-los partícips del coneixement del centre, implicar-los en la proposta d'actuacions, en la presa de decisions i establir canals de comunicació.
6. Dinamitzar el funcionament i la coordinació, entre ells, de tots els departaments didàctics, especialment d'aquells que comparteixen o poden compartir instal·lacions i equipaments.
7. Establir criteris d'organització del personal d'administració i serveis per aconseguir una major eficiència i eficàcia en la realització de les tasques i en la millora de la prestació del servei públic.
8. Definir protocols per millorar els canals de comunicació interns i externs, per la promoció i difusió del centre i de la seva activitat, fent ús de les noves tecnologies.
9. Potenciar el consell de delegats de l'alumnat, a les reunions del qual han d'assistir els representants d'aquest sector al consell escolar, per tal d'aconseguir una participació més dinàmica per part de l'alumnat en la vida del centre.
10. Sistematitzar, amb la participació dels departaments, l'inventari del centre per dur a terme un control exhaustiu dels recursos disponibles, tant materials com de les instal·lacions, i fer-ne d'ells la màxima optimització.
11. Destinar recursos, en la mesura de les possibilitats, i fer gestions adreçades a continuar en la línia d'adequació d'espais i instal·lacions, la seguretat i la prevenció de riscos així com en aspectes mediambientals.
12. Establir criteris de gestió i repartiment dels recursos, econòmics i materials, fruit de l'obtenció i/o acceptació per l'ús de les instal·lacions del centre o per la col·laboració amb les empreses, incloent les activitats de formació impartida en col·laboració amb els agents socials, o amb d'altres empreses o entitats.
13. Continuar desenvolupant la línia de la millora contínua en la qual està immersa el centre, d'acord amb els criteris fixats pel Programa de Qualitat i Millora Contínua del Departament d'Ensenyament.

### **3.4.- Entorn natural-social immediat. (Objectius d'entorn)**

1. Establir espais de cooperació entre el sistema de formació professional i l'emplaçament productiu per desenvolupar i estendre una cultura de la formació permanent, i del centre de formació professional com a referent per la qualificació de les persones, contribuint d'aquesta manera a l'establiment d'acords i a prestigiar la formació professional.
2. Col·laborar amb les administracions competents, institucions, col·lectius empresarials i empreses pel que fa referència a la integració de la formació professional. Contribuir a l'avaluació i acreditació de les competències professionals adquirides per les persones a través de l'experiència laboral i de vies no formals de formació, i promoure la incorporació de nous col·lectius a la formació professional.
3. Desenvolupar els diferents tipus de serveis, adreçat a les empreses i les persones, que es poden prestar des del centre. La informació i orientació professional al llarg de la vida, l'assessorament i el reconeixement de l'experiència de les persones treballadores, la innovació i transferència de coneixement, el foment de la emprenedoria, així com la realització de maneta directa, o en col·laboració amb d'altres administracions, agents socials, entitats, empreses, ... d'accions formatives, de caire professionalitzador, que donin resposta a les necessitats de qualificació i/o requalificació de les persones i de les empreses del territori.
4. Establir canals de comunicació, i de treball conjunt, amb centres de secundària del territori que permetin dur a terme accions d'orientacions a l'alumnat, i també al professorat i les famílies, de foment i d'apropament a la formació professional.
5. Impulsar i desenvolupar accions i projectes d'innovació, en col·laboració amb les empreses de l'entorn i els interlocutors socials i transferir el contingut i valoració de les experiències al centre.
6. Potenciar la figura de la persona tutora de pràctiques com a element clau de les relacions amb l'entorn.
7. Projectar el centre, la seva oferta formativa i la resta de serveis, no només en l'àmbit de la ciutat de Tarragona o de la seva comarca, sinó a tota la demarcació territorial i fins i tot a d'altres comarques de Catalunya o comunitat autònomes limítrofes.
8. Fixar estratègies conjuntes amb el Complex Educatiu i l'Institut Cal·lípolis per tal de donar a conèixer l'oferta formativa i de serveis, augmentant d'aquesta manera la possibilitat de tenir alumnat de procedència diversa.

### 3.5.- Concreció dels objectius en actuacions, persones responsables, temporització i indicadors.

A continuació es mostra un exemple on s'indica la metodologia per treballar i concretar en actuacions, persones implicades i temporització per cadascú dels objectius.

<b>OBJECTIU ESTRATÈGIC</b>	<b>MILLORAR ELS RESULTATS EDUCATIUS</b>	<b>CURS: 2016/17</b>
<b>Característiques de qualitat :</b> L'objectiu serà de qualitat si es milloren els resultats educatius fent de la formació una oferta atractiva i adaptada a les necessitats de l'entorn.		
<b>Indicadors:</b> % Alumnes que superen els curs (Promocionen) % Alumnes que és graduen		<b>Críteris d'acceptació:</b> Superior a la mitjana dels últims 3 anys
<b>RESPONSABLE DE L'OBJECTIU:</b>		

ESTRATÈGIES		Responsable
1		
2		
3		
4		

OBJECTIUS ANUALS I ACTIVITATS						
Objectiu 1.1					<b>Responsable:</b>	
Destinatari / Nivell educatiu						
Temporització				T1	T2	T3
Activitats			Responsable			
1.1.1						
1.1.2						
1.1.4						
1.1.5						

OBJECTIUS ANUALS I ACTIVITATS						
Objectiu 1.2					<b>Responsable:</b>	
Destinatari / Nivell educatiu						
Temporització				T1	T2	T3
Activitats			Responsable			
1.2.1						
1.2.2						
1.2.3						
1.2.4						

OBJECTIUS ANUALS I ACTIVITATS						
Objectiu 1.2					<b>Responsable:</b>	
Destinatari / Nivell educatiu						
Temporització				T1	T2	T3
Activitats			Responsable			
1.2.1						
1.2.2						
1.2.3						
1.2.4						

La persona responsable l'objectiu, i dels objectius anuals serà la direcció o algun membre de l'equip directiu.

Per cada activitat, que haurà de ser concreta i mesurable, s'indicarà la persona responsable, la temporització i els indicadors que permetran fer el seguiment i l'avaluació de l'activitat.



#### 4.- AVALUACIÓ DEL PROJECTE.-

Cal tenir molt present que com a centre certificat en la norma ISO 9001:2015 i que participa en xarxes de millora contínua, tenim establert un mapa de processos, uns procediments i uns indicadors de resultats, que ens permeten veure i analitzar el funcionament del sistema.

Els indicadors els informes d'auditoria, les enquestes de satisfacció i les revisions del sistema per l'equip directiu, subministraran suficients dades com per anar fent una avaluació processal de la nostra tasca per cadascú dels àmbits següents i en els aspectes que es detallen:

<b>Àmbit</b>	<b>Aspectes Avaluable (procés) i mesura (indicadors)</b>
A1. Coordinació-gestió.	<p><b>Gestió de la informació i l'admissió alumnat</b></p> <ol style="list-style-type: none"> <li>1. Demanda d'escolarització</li> </ol> <p><b>Gestió de l'equip humà del centre</b></p> <ol style="list-style-type: none"> <li>1. Absències del professorat que no generen substitució</li> <li>2. Informació acollida</li> <li>3. Relacions entre persones del centre</li> <li>4. Identificació de les persones amb el centre</li> <li>5. Pels resultats d'aprenentatge que assoleixen els alumnes</li> <li>6. Per la manera com es resolen els conflictes</li> <li>7. Satisfacció global de centre</li> </ol> <p><b>Seguiment i mesura del sistema de gestió</b></p> <ol style="list-style-type: none"> <li>1. Nombre d'actuacions derivades de la millora continua</li> <li>2. Seguiment i eficàcia de les actuacions</li> <li>3. Eficàcia en la gestió de les queixes</li> </ol> <p><b>Col·laboració amb empreses i facilitar la transició al treball</b></p> <ol style="list-style-type: none"> <li>1. Inserció laboral dels alumnes</li> <li>2. Grau satisfacció de les empreses/entitats col·laboradores</li> </ol> <p><b>Satisfacció alumnat, informació rebuda</b></p> <ol style="list-style-type: none"> <li>1. Satisfacció preinscripció-matricula</li> <li>2. Satisfacció acollida</li> <li>3. Satisfacció FCT</li> </ol>
A2. Ensenyament/aprenentatge	<p><b>Desenvolupament Ensenyament/Aprenentatge</b></p> <ol style="list-style-type: none"> <li>1. % alumnes aprovats en l'avaluació inicial</li> <li>2. Grau compliment de la programació vers el contingut del curs</li> <li>3. Abandonament</li> <li>4. Assistència alumnat</li> <li>5. Alumnes que superen el curs (promocionen)</li> <li>6. Alumnes que és graduen</li> </ol>
A3. Suport lògic tècnic-pedagògic a l'aprenentatge.	<p><b>Satisfacció alumnat</b></p> <ol style="list-style-type: none"> <li>1. Identificació de les persones amb el centre</li> <li>2. Resolució de conflictes</li> </ol>

	<ol style="list-style-type: none"> <li>3. Satisfacció tutorial</li> <li>4. Satisfacció global centre</li> <li>5. Enquesta satisfacció alumnes incorporació (grau satisfacció amb el procés d'orientació tutorial)</li> <li>6. Enquesta satisfacció alumnes finalitzar (grau satisfacció amb el procés d'orientació tutorial)</li> </ol> <p><b>Formació de l'equip humà</b></p> <ol style="list-style-type: none"> <li>1. nombre d'estades a empreses</li> <li>2. Valoració estada i aplicabilitat al centre</li> <li>3. enquesta satisfacció Pla formació</li> <li>4. Valoració eficàcia formació</li> </ol> <p><b>Manteniment i recursos</b></p> <ol style="list-style-type: none"> <li>1. Nombre actuacions en aules específiques i espais.</li> <li>2. Apartat instal·lacions de l'enquesta de satisfacció personal centre i alumnat</li> <li>3. Nombre activitats realitzades en aspectes de PRL i bones pràctiques ambientals</li> <li>4. Gestió web centre</li> <li>5. Satisfacció aula virtual</li> </ol>
A4. Suport de secretaria i administració a l'ensenyament.	<p><b>Gestió administrativa</b></p> <ol style="list-style-type: none"> <li>1. Satisfacció dels diferents grups d'interès</li> </ol> <p><b>Gestió econòmica.</b></p> <ol style="list-style-type: none"> <li>1. Gestió econòmica centre</li> <li>2. Gestió pressupostària a nivell departamental</li> </ol>
A5. Serveis escolars.	<p><b>Activitats i servies centre</b></p> <ol style="list-style-type: none"> <li>1. Funcionament activitats curriculars fora del centre</li> <li>2. Relacions entre les persones</li> <li>3. Funcionament dels serveis</li> </ol>
A6. Entorn familiar.	<p><b>Satisfacció família</b></p> <ol style="list-style-type: none"> <li>1. Grau satisfacció gestió tutorial</li> <li>2. Grau satisfacció gestió organitzativa</li> <li>3. Grau implicació AMPA</li> </ol>
A7. Entorn immediat.	<p><b>Actuacions amb l'entorn</b></p> <ol style="list-style-type: none"> <li>1. Nombre de reunions al llarg del curs amb col·lectius, institucions, ...</li> <li>2. Nombre d'activitats al llarg del curs organitzades o coorganitzades pel centre</li> <li>3. Nombre de convenis de col·laboració realitzats</li> <li>4. Nombre d'empreses que cedeixen material al centre</li> </ol> <p><b>Projecció del centre</b></p> <ol style="list-style-type: none"> <li>1. Nombre d'aparicions del centre en mitjans de comunicació</li> </ol>
A8. Entorn mediat.	<p><b>Programes de mobilitat.</b></p> <ol style="list-style-type: none"> <li>1. Nombre alumnes participants intercanvis</li> <li>2. Valoració experiència (adquisició capacitats i competències professionals)</li> <li>3. Nombre professorat participant</li> <li>4. Nombre de projectes/programes en que es participa</li> <li>5. Nombre de centres/empreses participants</li> </ol>

## **5.- MECANISMES PER LA RENDICIÓ DE COMPTES.**

El Sistema de Gestió de la Qualitat i el procés de millora contínua estableixen els mecanismes per informar i dur a terme la rendició de comptes als òrgans de govern, de coordinació, als membres de la comissió de qualitat, als departaments i al claustre de professorat dels resultats de les enquestes de satisfacció, dels informes d'auditories, dels resultats del procés ensenyament-aprenentatge, i de la resta d'indicadors recollits.

En finalitzar cada curs s'elabora una memòria anual de la qual es dona informació al claustre, consell escolar i una còpia es lliura a l'administració educativa.

## **6.- ELEMENTS PER L'APROFUNDIMENT EN L'EXERCICI DEL LIDERATGE DISTRIBUÏT I PER AL FOMENT DE LA PARTICIPACIÓ DE LA COMUNITAT ESCOLAR EN EL CENTRE.**

Els objectius a assolir en l'àmbit pedagògic, vinculats a la millora dels resultats educatius.

- ✓ *Potenciar els òrgans de coordinació de les diferents famílies professionals (caps de departament) i els equips docents per cercar estratègies comuns d'ensenyament-aprenentatge, que permetin donar coherència al procés educatiu establint sistemes per tal detectar deficiències i cercar alternatives que es tradueixin en la millora dels resultats.*

Els d'organització i gestió general del centre. (Objectius organitzatius)

- ✓ *Implementar un sistema de Gestió d'acord amb el mapa de processos del centre.*
- ✓ *Desplegar una estructura organitzativa, dins dels marges d'autonomia que permet la normativa educativa, orientada a la major sistematització de les activitats del centre, a la creació de condicions i formes d'organització que estimulin la implicació de tot el personal en el treball en equip i n'afavoreixin el creixement dels nivells de motivació i de satisfacció. Aquesta organització ha de donar resposta a les necessitats i als serveis que han d'oferir, en l'actualitat, els centres de formació professional de referència.*
- ✓ *Instaurar el consell de direcció, integrat per membres del claustre del professorat d'entre els que tenen assignades o delegades tasques de direcció o de coordinació, amb la finalitat d'aprofundir en la pràctica del lideratge distribuït i del treball en equip.*
- ✓ *Promocionar els òrgans de coordinació, com ampliació de l'equip directiu, segon nivell de gestió del centre. Potenciar les reunions amb la direcció i els membres de l'equip directiu, per tal de captar dades que facilitin la visió global, fer-los partícips del coneixement del centre, implicar-los en la proposta d'actuacions, en la presa de decisions i establir canals de comunicació.*
- ✓ *Desplegar, dins del marc dels departaments, una estructura organitzativa, (cap de departament, tutors/es, responsables d'aula, tutors/es FCT, manteniment preventiu i correctiu, projectes, gestió mediambiental, prevenció de riscos, adequació d'espais i instal·lacions...) orientada a la major sistematització de les activitats del departament, a la creació de condicions i formes d'organització que estimulin la implicació de tot el personal en el treball en equip i n'afavoreixin el creixement dels nivells de motivació i de satisfacció. Elaboració del Pla d'Actuació Departamental.*
- ✓ *Dinamitzar el funcionament i la coordinació, entre ells, de tots els departaments didàctics, especialment d'aquells que comparteixen o poden compartir instal·lacions i equipaments.*
- ✓ *Establir criteris d'organització del personal d'administració i serveis per aconseguir una major eficiència i eficàcia en la realització de les tasques i en la millora de la prestació del servei públic.*
- ✓ *Establir protocols per tal de millorar els canals de comunicació interns, i també els externs, per la promoció i difusió del centre i de la seva activitat, fent ús de les noves tecnologies.*

- ✓ *Potenciar el consell de delegats de l'alumnat, a les reunions del qual han d'assistir els representants d'aquest sector al consell escolar, per tal d'aconseguir una participació més dinàmica per part de l'alumnat en la vida del centre.*

Els de l'entorn natural-social immediat. (Objectius d'entorn)

- ✓ *Potenciar la figura de la persona tutora de pràctiques com a element clau les relacions amb l'entorn.*

Tots aquests elements, que es corresponen amb els objectius dels projecte de direcció, s'alineen clarament en l'aprofundiment del lideratge distribuït i en el foment per la participació de la comunitat educativa.

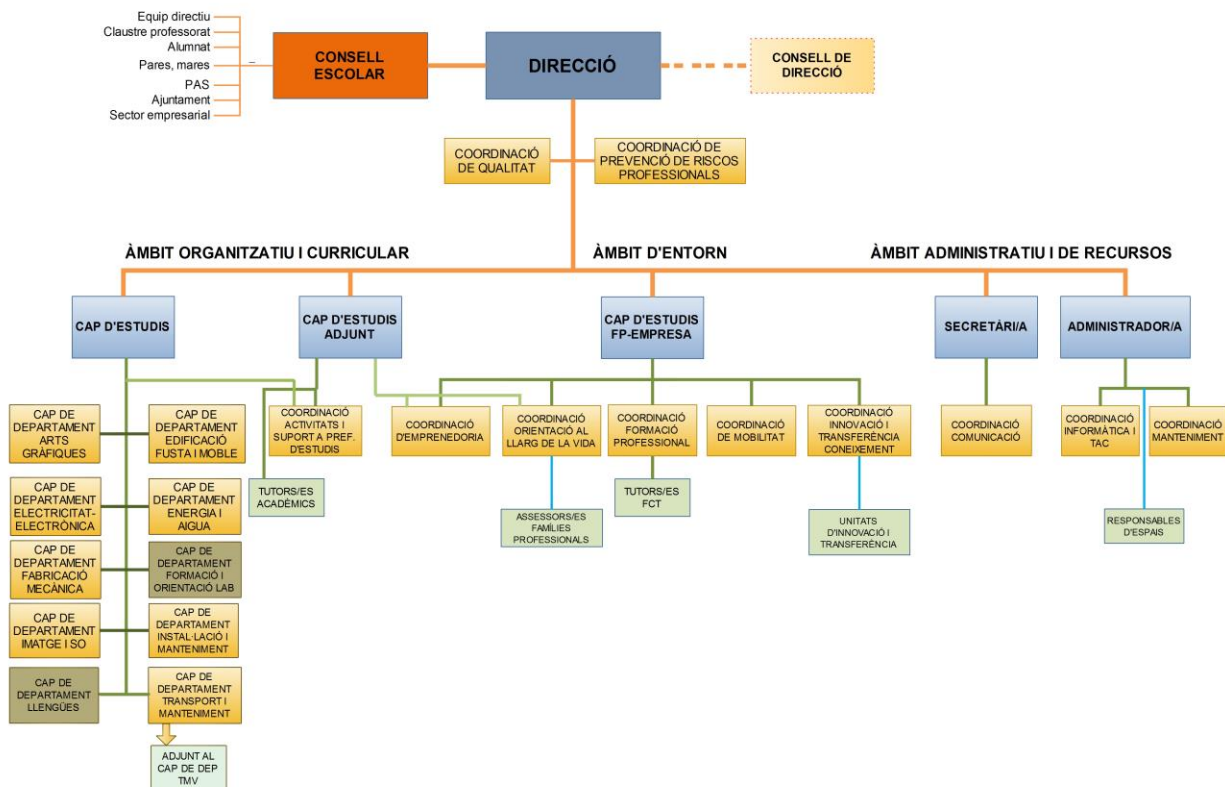
## 7.- EL MODEL DE DIRECCIÓ.

Les tasques del director o directora, del o de la cap d'estudis i del secretari o secretària venen concretades per la normativa existent. Les tasques de la resta de membres de l'equip directiu han estat definides, dins del marc de l'autonomia organitzativa, per a un centre específic de formació professional on les relacions amb l'entorn productiu són fonamentals i permeten oferir tot un catàleg de serveis molt més enllà de la formació professional inicial.

També l'estructura d'òrgans de coordinació ha de donar resposta, a més dels aspectes més curriculars dels departaments didàctics, a aquests nous serveis d'orientació professional al llarg de la vida, de qualificació i requalificació de les persones, de validació i acreditació de l'experiència a aspectes d'innovació i transferència de coneixement, a l'emprenedoria, a la mobilitat, ....

A l'organigrama, es concreta la organització, en els nivells d'òrgans unipersonals de govern i gestió i amb la incorporació del consell escolar on està representada tota la comunitat educativa.

Generalitat de Catalunya  
Departament d'Ensenyament  
Institut Pere Martell



És un model per gestionar amb eficàcia i eficiència però també en un clima democràtic i de treball en equip, potenciant la creació i la participació en grups de millora

Els trets d'aquest model són:

- **Obert:** A totes les sensibilitats del claustre, de la resta de la comunitat educativa i receptiu a les alternatives.
- **Participatiu:** Que possibiliti el compartir responsabilitats, que afavoreixi la integració de tots els sectors de la comunitat educativa en la vida escolar i en la presa de decisions. Vincular al professorat, personal d'administració i serveis, alumnat, famílies i entorn socioeconòmic en la construcció del projecte de centre.
- **Transparent:** Gestionant cada àmbit amb rigor, de manera transparent, amb eficàcia i optimització de recursos materials econòmics i humans.
- **Amb projecció de futur:** Donant sortida als problemes del dia a dia, però sobretot amb una visió global i un projecte de futur per al centre.

### **7.1.- L'equip directiu.**

D'acord amb el que es preveu al Decret 1025/2010 d'autonomia dels centres educatius els òrgans unipersonal de direcció són:

**Director:** Angel L. Miguel Rodríguez.

**Cap d'estudis.** Úrsula Ribes Mallada. Organització general de les activitats del centre.

**Secretària:** Carmen Lebrón Pérez. Gestió administrativa.

En el marc de l'autonomia organitzativa els òrgans de direcció addicionals amb les funcions de govern i de gestió d'acord amb el que es preveu en aquest projecte de direcció són:

**Cap d'estudis adjunta:** Victòria Ismael Biosca. Organització curricular i acció tutorial.

**Cap d'estudis FP Empresa:** Fco. Javier Abad Escribano. Gestió relacions amb l'entorn

**Administrador:** Josep Bonjoch Guim. Gestió de recursos materials i instal·lacions

### **1.2. Els òrgans de coordinació.**

Per donar resposta als objectius recollits al Projecte Educatiu de Centre, al desenvolupament previst en aquest projecte de direcció, i a les necessitats i serveis que han d'oferir els centres de formació professional de referència es concreten els següents òrgans de coordinació.

<b>Coordinacions departament professionals</b>	<b>Coordinacions centre</b>
<ul style="list-style-type: none"><li>○ Arts Gràfiques</li><li>○ Edificació i Obra i Fusta i moble</li><li>○ Electricitat i Electrònica</li><li>○ Energia i Aigua</li><li>○ Fabricació Mecànica</li><li>○ Formació i Orientació laboral</li><li>○ Imatge i so</li><li>○ Instal·lació i manteniment.</li><li>○ Llengües</li><li>○ Transport i manteniment de vehicles.</li></ul>	<ul style="list-style-type: none"><li>○ Riscos laborals.</li><li>○ Qualitat.</li><li>○ Formació Professional.</li><li>○ Orientació al llarg de la vida</li><li>○ Innovació i transferència de coneixement.</li><li>○ Emprenedoria.</li><li>○ Mobilitat</li><li>○ Activitats, serveis i suport a pref. d'estudis.</li><li>○ Comunicació</li><li>○ Tecnologies Aprenentatge i Coneixement.</li><li>○ Manteniment</li></ul>



## **8.- RAONS QUE JUSTIFIQUEN LA MEVA CONTINUÏTAT EN L'EXERCICI DE LA DIRECCIÓ.**

El Projecte de Direcció, elaborat a partir dels indicadors, del seu anàlisi, de les revisions i de les aportacions dels diferents sectors de la comunitat educativa, es desplegarà per l'equip directiu i els òrgans de coordinació pedagògica i organitzativa del centre que desenvoluparan la tasca de gestionar el centre. D'aquesta manera, tenint més d'un punt de vista de la situació, es generarà el debat i la discussió, de ben segur que les idees no seran del tot coincidents, però si que la manera d'actuar haurà de ser consensuada i unitària.

Aquesta revisió del projecte de direcció dona continuïtat a les principals línies d'actuació engegades ara fa quatre anys i representa un nou punt d'inflexió en aspectes d'organització i de catàleg de serveis que, en definitiva, s'ha de traduir en la prestació del servei públic, en la millora dels resultats educatius i de la qualificació i requalificació de les persones d'acord amb les necessitats de l'entorn.

S'ha fet una renovació parcial de l'equip directiu i dels òrgans de coordinació cercant els perfils professionals més adients per a cadascun dels diferents àmbits de gestió. Els membres de l'equip directiu seran nomenats pel període del projecte de direcció.

Els òrgans de coordinació, tot i que administrativament el seu nomenament és anual, són proposats, igualment, per la durada d'aquest projecte de direcció. D'aquesta manera podran planificar la gestió del seu àmbit de competència ajustant-se als objectius d'aquest projecte.

La continuïtat en l'exercici de la direcció de l'Institut Pere Martell, és com a resultat d'una presa de decisió en la qual he tingut en compte factors, tant de tipus personal com institucional.

### Des de la part institucional:

Fa anys que estic convençut que els centres que imparteixen formació professional específica, tenen dos fonaments, un és el propi centre educatiu, l'altre l'empresa. La finalitat del centre educatiu és que l'alumnat que cursa formació professional s'insereixi en el món laboral, per la qual cosa s'han de formar en tots aquells aspectes que defineixen el seu perfil professional i en l'adquisició de les competències professionals, personals i socials. Per l'altra banda, el sector empresarial, cada vegada més, necessita de professionals qualificats, no només amb aptituds, sinó també amb actituds, per ocupar els llocs de treball, que permetin garantir un gran nivell de competitivitat de les empreses del nostre país.

Aquests aspectes ens obliga a mantenir una relació molt estreta amb el sector productiu i de serveis del nostre entorn, una relació de tipus simbiòtica que ha de beneficiar a totes dues parts, i en definitiva a l'alumnat, que ens ha de permetre l'establiment de noves fites i col·laboracions molt més enllà de les que fins fa poc s'atribuïen a la formació professional del sistema educatiu.

Continuo en l'exercici de la direcció, després d'una avaluació positiva, amb la intenció d'afavorir la realització de la principal funció que té l'Institut, l'educació i la qualificació professional dels joves més grans de 16 anys i d'aquells altres tipus de serveis que avui han d'oferir els centres de formació professional de referència, com és l'Institut Pere Martell.

Estic plenament convençut que sempre hi ha una sèrie d'aspectes, en diferents àmbits de la gestió i del funcionament, que es podran millorar, i d'altres en què caldrà aprofundir, però compto amb l'experiència dels últims anys, el desenvolupament dels anteriors projectes de direcció (2008-2012 i 2012-2016), el coneixement del sistema així com el suport per la participació en el programa de qualitat i millora contínua.

El desplegament del Pla d'autonomia de Centre i l'acord de coresponsabilitat per a la millora del sistema educatiu desenvolupat els últims quatre anys han esdevingut una dinàmica de treball per processos, objectius, estratègies i activitats que fan avançar al centre en el camí de l'excel·lència educativa, ja reconeguda pel Departament d'Ensenyament de la Generalitat de Catalunya i pel Ministerio de Educación del Govern de l'Estat.

Presento un projecte obert a tota la comunitat educativa, que fomenti les relacions humanes entre els individus i els diferents col·lectius del centre, que impliqui no només als professorat i a l'alumnat, sinó també als pares (cosa que per la tipologia del nostre alumnat entenc que pot ser més complicada), al personal d'administració i serveis, i un sector molt important pel nostre centre, les empreses. No oblidem que més del 95 % del nostre alumnat cursa cicles formatius de formació professional específica, alumnat que ha de desenvolupar un crèdit de formació en centres de treball i en alguns casos formant-se alternant els espais del centre i els de les empreses.

### Des de la part més personal

Sóc conscient que no és una tasca fàcil, però ho faig amb la intenció de continuar implicant-me de manera activa, d'aprendre, de comprendre millor el sistema, de millorar la capacitat de gestió, en definitiva, amb la idea d'anar millorant en el desenvolupament del càrrec.

Per últim tinc present que al meu costat i al meu davant hi ha un grup de companyes i companys, professionals, que s'impliquen amb motivació, ganes, molta il·lusió, i sobretot amb vocació de servei públic. A elles i ells vull agrair, per endavant la seva col·laboració, el seu ajut, el seu acompanyament i la seva dedicació addicional.



**PERE MARTELL**  
**INSTITUT**

*conquesta*